

CARTILLA DE TÉCNICAS Y DINÁMICAS DE FACILITACIÓN



CONTENIDO

TÉCNICAS Y DINÁMICAS DE FACILITACIÓN

1. A CAMBIAR	5
2. ANÁLISIS FODA (Fortalezas, Oportunidades, Debilidades, Amenazas)	5
3. CANASTA REVUELTA	7
4. CARACTERIZACIÓN COLECTIVA DE UN TEMA O CONCEPTO POR EJES O DIMENSIONES	7
5. CARTEL CON DIBUJOS DEL DPR EN UNA UPF VISITADA	8
6. DEFINICIÓN DE LAS CUALIDADES Y HABILIDADES DE LOS/AS PROMOTORES/AS	8
7. DEMOSTRACIÓN DIDÁCTICA DE LA SOSTENIBILIDAD Y SUS DIMENSIONES	8
8. DINÁMICA DEL CANDADO Y LAS LLAVES	9
9. DINÁMICAS PARA EL ACERCAMIENTO A LA COMUNIDAD	10
10. DINÁMICA PARA FORMAR GRUPOS PROPORCIONALMENTE MEZCLADOS	11
11. DOBLE RUEDA	11
12. EVALUACIÓN DE UN TALLER	12
13. EVALUACIÓN DEL TALLER (1)	13
14. EXPOSICIÓN CON PRESENTACIONES DIGITALES	14
15. HILO CONDUCTOR	14
16. INFORME DE LAS COMISIONES, EVALUACIÓN Y PALABRAS DE CLAUSURA	15

TÉCNICAS Y DINÁMICAS DE FACILITACIÓN

1. A CAMBIAR

El/la/a del módulo pide a todos los participantes que se pongan de pie formando un círculo. Se les entrega una hoja de un periódico a cada uno sobre la cual se paran. El/la conductor/a se queda al centro también parado/a sobre su hoja de periódico.

Se les explica que el que está al centro va decir “A cambiar todos y todas las que ...” por ejemplo: “A cambiar todos y todas las que tienen zapatos negros” (tiene que ser algo que tenga el que está en el centro). En ese momento, solo los que estén con zapatos negros tienen de cambiar de lugar.

El que se queda sin espacio en el círculo pasa al centro. Se presenta diciendo su nombre, comunidad y zona donde vive, organización que le apoya y lo que espera lograr en el taller. Este sigue la dinámica, así hasta que pasen unas 6 a 8 personas distintas.

Las expectativas son anotadas por otro/a conductor/a, en papelones. Al final se da lectura a las expectativas anotadas y se pregunta al pleno si alguien espera lograr algo diferente a lo dicho del taller. Si así fuera, se le pide que diga su nombre y lo que espera lograr. Si es algo nuevo se anota. Se aplaude. Se pide que se sienten todos/as formando una media luna para reflexionar sobre las expectativas del taller. Para ello se le da lectura nuevamente y se pregunta: De todo esto, ¿qué creen que no vamos a poder lograr en el taller y por qué? Se escuchan aportes y se pone una X a lo que no se va poder lograr.

2. ANÁLISIS FODA (Fortalezas, Oportunidades, Debilidades, Amenazas)

Primero: explicar qué es el FODA

En plenario, el facilitador/a empieza con una charla dialogada con preguntas generadoras:

¿Quiénes han escuchado las siglas de FODA?

¿Para qué creen que sirve?

¿Cómo creen que se construye?

Se aclara qué es el FODA, qué significa.

FODA es una técnica parecida a una lluvia de ideas estructurada que permite elaborar un cuadro bastante realista sobre alguna situación a partir de los aportes de los participantes. En base a ello se analiza si las fortalezas son más grandes que las debilidades, si hay que aprovechar las oportunidades o contravenir las amenazas. Se puede sacar conclusiones también sobre lo que falta para avanzar en fortalezas y en superar debilidades, etc.

Para la explicación se puede usar la siguiente tabla:

		ASPECTOS	
		Positivos (+)	Negativos (-)
CAMPO	Interno	FORTALEZAS	DEBILIDADES
	Externo	OPORTUNIDADES	AMENAZAS



En plenaria, con todos los participantes, se hace un ejemplo de fortaleza, de debilidad, de oportunidad y de amenaza.

Segundo: organizar los grupos y asignar facilitadores

Luego, se explica cómo se va a trabajar. Se forman 3 grupos:

Grupo 1: promotores hombres

Grupo 2: promotoras mujeres

Grupo 3: facilitadores/as

Los conductores/a del taller apoyan facilitando el trabajo en los grupos 1 y 2. En el grupo eligen como facilitador a quien maneje la metodología del FODA. Cada quien hará el FODA de su rol.

Tercero: entregar materiales y explicar cómo serán usados

A cada participante se entrega 4 tarjetas de 4 colores distintos y un plumón. Los colores están asociados a las letras del FODA:

Color celeste para escribir la fortaleza

Color verde para la oportunidad

Color amarillo para la debilidad

Color rojo o naranja para la amenaza

Recordar cómo se escribe en la tarjeta: una sola idea corta, escrito en un máximo de 3 líneas, con letra grande, que se pueda ver.

Cuarto: realizar el FODA

Indicaciones para el facilitador.- Las tarjetas las recoge el facilitador, las lee y las pega en la matriz. Después, las agrupa en ideas similares. Con esta primera ronda, se pregunta si hay otras fortalezas para agregarlas.

Si son muchas las ideas diferentes se puede hacer un ejercicio de orden de prioridades.

Para terminar siempre se pregunta si con lo construido hay algún desacuerdo.

Se sugiere que primero se trabaje el campo de lo interno (fortalezas y debilidades)

- ¿Qué FORTALEZAS o ventajas tenemos para desenvolvernos como promotores/as y facilitadores/as del desarrollo de las comunidades?
- ¿Qué DEBILIDADES o desventajas tenemos para desenvolvernos como promotores/as y facilitadores/as del desarrollo de las comunidades?

Luego se hace con el grupo un primer balance:

- ¿Qué pesa más y por qué?
- ¿Qué podemos hacer para potenciar las FORTALEZAS?
- ¿Qué podemos hacer para superar las DEBILIDADES?

Luego se sigue con el campo de externo (oportunidades y amenazas).

¿Qué OPORTUNIDADES (que influyen positivamente) tenemos para desenvolvernos como promotores/as y facilitadores/as del desarrollo de las comunidades?

¿Qué AMENAZAS (que influyen negativamente) tenemos para desenvolvernos como promotores/as y facilitadores/as del desarrollo de las comunidades?



3. CANASTA REVUELTA

Se forma un círculo con todos los participantes sentados en las sillas. Se les dice que toda persona que tienen a su derecha es “piña” y el que tiene a su izquierda es “naranja”. El/la conductor/a señala a un participante y le dice “piña” esta persona debe decir rápidamente el nombre de la persona que tiene a su derecha, luego señala a otra y le dice “naranja” esta persona debe decir el nombre de la persona que tiene a su izquierda. Se hace el juego con unas 3 personas. Cuando se dice **“CANASTA REVUELTA”** todos/as deben de cambiar de asiento y el conductor/a busca un asiento. El/la que se queda parado/a, dice lo que espera del taller y sigue dirigiendo la dinámica. Se escuchan las expectativas de unas 5 personas. Los aportes se anotan en un pliego grande. Al final se pregunta si alguien tiene una idea diferente sobre lo que espera del taller, se agrega.

4. CARACTERIZACIÓN COLECTIVA DE UN TEMA O CONCEPTO POR EJES O DIMENSIONES

En plenaria, el facilitador señala que se van a trabajar un tema y sus subtemas, ejes o dimensiones, empleando tarjetas de diferentes colores. Cada eje o subtema estará identificado por tarjetas del mismo color.

Con antelación, se unen 5 pliegos de papel, pegándolos uno debajo de otro. En la parte superior, a manera de título, se escribe el nombre del tema. Por ejemplo: Características de una Agricultura Sostenible.

En cada uno de los papelógrafos se pega una tarjeta con el nombre del subtema o eje. Esta tarjeta debe ser del mismo color de las tarjetas que se entregarán a los participantes.

A cada participante se le entregará 5 tarjetas de diferentes colores según los subtemas o ejes y escriben una característica para cada dimensión. Después se lee las tarjetas y se va preguntando al pleno si está clara la idea y si están de acuerdo en que pertenece al subtema o eje. Si es así, se pegan ordenadamente debajo de cada dimensión, procurando que las ideas no se repitan.

Una vez concluido este trabajo, la/el conductor/a complementa las características con tarjetas previamente elaboradas por el o ella en base a su conocimiento sobre el tema [adquirido con lecturas y estudio previo del tema].

Debe realizarse aclaraciones cuando algunos aspectos o características no correspondan y sugerir el retiro de dichas tarjetas. Finalmente, se consulta (pidiendo opiniones) a los/as participantes, si se trata de aspectos o características con el que ellos/as se pueden identificar y si es razonable.



5. CARTEL CON DIBUJOS DEL DPR EN UNA UPF VISITADA

En un pliego grande de papel colocado en forma horizontal los participantes dibujan:

Nombre de la UPF donde se hizo el DRP	
<p>Componentes del sistema productivo: animales, cultivos, frutales, forestales, agua, potreros, instalaciones. Los 5 principales problemas tecnológicos y productivos identificados en el DRP resaltando el priorizado.</p>	<p>Componentes del sistema doméstico: miembros de la familia, vivienda, huerto, servicios a los que tienen acceso (agua, energía eléctrica, educación, salud – nutrición), acciones productivas y domésticas en las que participan las mujeres y los hombres. Propuestas de mejoras llave seleccionadas. Dibujar las principales alternativas de mejoras y cual es la técnica llave propuesta.</p>

6. DEFINICIÓN DE LAS CUALIDADES Y HABILIDADES DE LOS/AS PROMOTORES/AS

Se unen varios papelógrafos y se colocan sobre el suelo. Se solicita el apoyo a una de las personas más altas del grupo y se le pide que se recueste sobre los papelógrafos y se dibuja su silueta con un plumón. A cada participante se le entrega una tarjeta (todas las tarjetas deben ser del mismo color). Deben de anotar con letra clara, visible y de forma concreta una cualidad o habilidad importante que debería tener un/a promotor/a (no más de 3 minutos).

Las tarjetas se entregan al o a la conductora, se leen y se pregunta si están de acuerdo. A medida que se acepta una tarjeta, se pregunta en qué parte del cuerpo se debe pegar:

- En la cabeza: señal de inteligencia.
- En el corazón: señal de sentimientos.
- En las manos y brazos: señal de habilidades.
- En las piernas y pies: señal de acción.

7. DEMOSTRACIÓN DIDÁCTICA DE LA SOSTENIBILIDAD Y SUS DIMENSIONES

El conductor señala que la sostenibilidad tiene varias dimensiones y que éstas forman un equilibrio. Para ello, en plenaria se pide el apoyo de un/a voluntario/a y se le entrega una silla y se le pide que intente parar la silla en una sola pata, después con la segunda y así sucesivamente. En el proceso se debe preguntar al pleno: "Puesta así la silla, ¿se sostendrá sola si la soltáramos?". Después de que los/as participantes afirman que, en el caso de la silla, la mayor sostenibilidad se tiene cuando está sobre sus 4 patas, se analiza si cada pata es igualmente importante para la sostenibilidad de la silla. (La respuesta es sí).



El conductor aclara y concluye que el concepto de agricultura sostenible se sustenta en cinco dimensiones igualmente importantes e interdependientes y que no se puede descuidar o no considerar alguna. Las dimensiones son:

- la tecnológica-productiva o agroecológica
- la económica
- la social
- la cultural
- la política

Las 5 dimensiones se llevan escritas en tarjetas de diferentes colores y se pegan en lugar visible al momento de las conclusiones.

8. DINÁMICA DEL CANDADO Y LAS LLAVES

Se pide a los participantes que se pongan de pie y formen un círculo. Se solicita la colaboración de 3 personas (mixto) a quienes se les pide que se coloquen en el centro del círculo. Se les entrega **un candado con por lo menos 12 llaves** (solo una llave debe abrirlo). Su misión es abrir el candado en el menor tiempo posible. Se pide a un participante que tome el tiempo. Una vez que el candado es abierto se reflexiona con las siguientes **preguntas generadoras**: ¿Cómo se sintieron? ¿Qué fue lo que ayudó abrir el candado? ¿Qué fue lo que les dificultó hacerlo rápido? ¿Qué enseñanza nos deja para nuestro trabajo esta dinámica de las llaves y el candado?

Los aportes los anota la/el facilitador/a en un pliego de papel grande. Al final, la/el facilitador/a refuerza la relación entre no encontrar la “llave” para abrir algo (resolver un problema, entrar a un lugar, empezar un proceso) y no diagnosticar. El diagnóstico es la llave que nos permite entrar en el proceso,

Variación como sociodrama:

Se realiza la misma dinámica pero de manera actuada. Actúa un grupo después de otro.

El primer grupo no se pone de acuerdo ya que todos quieren actuar de una vez. El intento de encontrar se vuelve caótico. Todo el grupo piensa saber cuál es la llave correcta e insisten en que cada uno tiene el derecho de probar. Finalmente, luego de una fuerte discusión no se logra abrir el candado y todo el mundo abandona el intento, desalentados.

El segundo grupo se consulta primero entre ellos y dice:

- ¿Esto no resolvemos sino no nos ponemos de acuerdo y analizamos bien el problema!

Luego entre todos miran (rápidamente) el candado y las llaves y se consultan hasta que uno/a dice a todos/as:

- ¿El problema es que el candado está cerrado y que tenemos muchas llaves, todas parecen servir pero solamente una puede ser la precisa!

Ahora todos/as miran las distintas llaves, finalmente quedan en unas pocas que tienen el grosor para entrar a la apertura del candado y las prueban. Cuando logran encontrar la llave precisa, exclaman:

- ¿Así también es con los problemas importantes en la pequeña agricultura campesina: solamente una de las mejoras es la mejora “llave”!



9. DINÁMICAS PARA EL ACERCAMIENTO A LA COMUNIDAD

a. Sociodrama “Idea básica de lo que es CaC”

Se escogen 4 personas del pleno: 2 parejas (hombre y mujer). Se sacan del grupo, con anticipación durante el refrigerio, la comida o el descanso, y se les explica que van a preparar una actuación de unos 12 a 15 minutos. Van representar a dos familias vecinas. Una está aplicando técnicas de Agricultura Sostenible y la otra, técnicas convencionales. La idea es que la primera pareja oriente a la que aplica técnicas convencionales en el uso de las técnicas de AS y la invite a visitar su parcela, donde les explicarán cómo trabajan con la Metodología CaC.

b. El mapa parlante

Forme grupos separando a las mujeres y a los hombres. Entrégueles pliegos grandes de papel y plumones (rotuladores) de distintos colores. Se indica que tienen que dibujar un mapa de una comunidad sostenible (centro poblado con áreas de agricultura y gente) con todos los detalles necesarios.

Luego de terminar los mapas, se pegan en la pared y se invita a un hombre y a una mujer que presenten y expliquen brevemente el mapa que hicieron. Sobre ello reflexionar y rescatar la importancia que tiene el mapa para facilitar la explicación y el entendimiento, y la importancia que tiene la participación activa de mujeres y hombres en su elaboración.

c. ¿Dónde está la puerta?

Esta dinámica ayuda a descubrir y valorar la importancia de los DRP. Se pide la participación de 4 personas (hombres y mujeres). Pasan al frente del pleno y se sientan de la siguiente manera:

- uno al frente de la puerta
- otro de espalda a la puerta
- dos personas de espalda a ambos lados de la puerta

Una vez ubicados, se entrega media página de papel y un plumón o rotulador grueso a cada uno. Se les pregunta ¿de qué lado de su cuerpo está la puerta? Escriben su respuesta en el papel. Se les indica que a la cuenta de tres, deben dar su respuesta al mismo tiempo y en voz alta. Se pregunta al pleno ¿quién tiene la razón? Se concluye y se relaciona con el DRP que vamos a hacer. Conclusión: todos/as tienen la razón por que cada quien tiene su punto de vista desde donde ve las cosas. Lo mismo pasa con el diagnóstico. A unos les interesa ver lo técnico, a otros ver lo de las calles, etc. Para tener una visión completa vamos hacer el diagnóstico rápido con la participación activa de la comunidad.

Al final la/el facilitador/a hace una presentación (escrita en pliegos de papel o cartulinas grandes) sobre lo que es un DPR, para qué sirve y quiénes lo hacen.



10. DINÁMICA PARA FORMAR GRUPOS PROPORCIONALMENTE MEZCLADOS

1. Formar grupos dividiendo a los participantes por algún rasgo que los identifique a todos. Por ejemplo:

Grupo futuras promotoras
Grupo futuros promotores
Grupo futuras facilitadoras
Grupo futuros facilitadores

2. Luego defina cuántos grupos quiere formar. Por ejemplo, si necesita tres grupos, solo necesitará usar los números 1,2 y 3.

3. Indique que dentro de cada grupo van a contar del 1 al 3 [para seguir con el ejemplo]. El primero dice “uno”, el siguiente “dos”, el siguiente “tres” y el siguiente empieza nuevamente en “uno”, etc. hasta que todos tienen su número.

4. Los grupos se forman cuando usted indique que todos los que son número 1 se deben juntar, y así sucesivamente hasta terminar con todos los números.

11. DOBLE RUEDA

Se cuenta a los participantes. Debe haber un número par (si falta una persona, se pide el apoyo de alguna persona más o el mismo facilitador participa). Se divide el número total entre 2 y se pide ese número de voluntarios. Se les indica que se pongan en el centro y que formen un círculo. El círculo debe quedar muy cerrado, hombro con hombro. Deben estar mirando hacia fuera.

Luego se pide al resto de participantes que se pongan de pie y se coloquen cada uno delante de una persona del círculo, formando un círculo exterior. Deben estar viendo a la persona del círculo de dentro. El facilitador explica que va a hacer una pregunta y que van a tener uno o dos minutos para conversar sobre el tema solo con su pareja. Cuando dé la pregunta, lo primero que deben hacer es presentarse mencionando:

- Su nombre, comunidad y zona donde vive.
- Organización de apoyo con la que está vinculado o en la que trabaja

Pregunta 1.- ¿Qué es lo más bonito que tiene tu comunidad?

Luego de 1 ó 2 minutos, el facilitador dice: “Alto” y pide que la gente del círculo de fuera de un paso hacia la derecha hasta estar delante de la siguiente personas del círculo de dentro. Hace la siguiente pregunta, insistiendo en que no dejen de presentarse.

Pregunta 2.- ¿Cuál fue la fiesta más divertida de tu vida?

Repite el mismo procedimiento anterior y así sigue con las demás preguntas:

Pregunta 3.- ¿Qué cultivo te parece más difícil de sembrar, cultivar y cosechar?

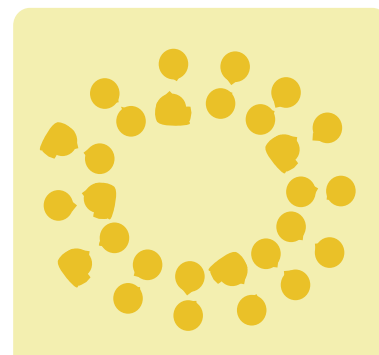
Pregunta 4.- ¿Crees que los hombres y las mujeres tienen los mismos derechos? ¿Por qué?

Pregunta 5.- ¿Cuál es uno de tus sueños?

Pregunta 6.- ¿Cómo te fue en la fase práctica del Módulo 2?

Pregunta 7.- ¿Qué es lo más importante en una comunidad? ¿Por qué?

Pregunta 8.- ¿Qué expectativas tienes en cuanto al taller?



12. EVALUACIÓN DE UN TALLER

Preparar la siguiente matriz en un pliego grande de papel de forma horizontal.

ASPECTO A EVALUAR	Deficiente	Regular	Bueno
1. Contenidos: temas y actividades desarrolladas.			
2. Metodología: forma en que fue desarrollado cada tema.			
3. Participación de los/as facilitadores/as.			
4. Facilitación: personas que desarrollaron el taller.			
5. Logística: dormitorios, aula, comida, transporte.			
TOTALES			

Se indica a los participantes que observen la matriz de evaluación y califiquen cada aspecto colocando una cruz (X) en cada uno de los cinco aspectos, en la celda que refleje su opinión. Cuando todos han terminado de poner sus marcas, puede tener un cuadro como el que sigue:

ASPECTO A EVALUAR	ESCALA		
	Deficiente	Regular	Bueno
1. Contenidos: temas y actividades desarrolladas.	XX	XXXXXXXXXX	XXXXXXXXXXXXXX
2. Metodología: forma en que fue desarrollado cada tema.	XXX	XXXXXXX	XXXXXXXXXXXXXXXX XXXXXX
3. Participación de los/as facilitadores/as.	XX	XXXXXXXXXX	XXXXXXXXXXXXXXXX XX
4. Facilitación: personas que desarrollaron el taller.	X	XXX	XXXXXXXXXXXXXXXX
5. Logística: dormitorios, aula, comida, transporte.	XXXX	XXXXXXX	XXXXXXXXXXXXXXXX XXXXXX
TOTALES			

En las celdas de TOTALES cuente el número de cruces y anótelas.

Por otro lado, lea el pliego grande que tiene los objetivos (el que se mostró al inicio del taller y que se ha mantenido pegado a lo largo del mismo). A cada participante se le entrega un papelito y debe evaluar si los objetivos se han cumplido, utilizando una escala del 0 al 9 (donde 0 es **NO SE LOGRÓ** y 9 es **SE LOGRÓ TOTALMENTE**). Debe anotar:

Objetivo 1: [el puntaje que le da]. Objetivo 2: [el puntaje que le da]. Etc.

A medida que van terminando se les pide que doblen sus papeles y los depositen en una bolsa, caja o algo que sirva para ese fin (que ya debe estar preparada). Se pide a uno de los participantes que saque un papelito y lo lea. Los resultados se van transcribiendo (colocando un palito por cada voto en el lugar que corresponde) a un pliego como el que se muestra:



OBJETIVO	PUNTAJE										PROMEDIO POR OBJETIVO
	0	1	2	3	4	5	6	7	8	9	
1											
2											
Etc.											
PROMEDIO FINAL											

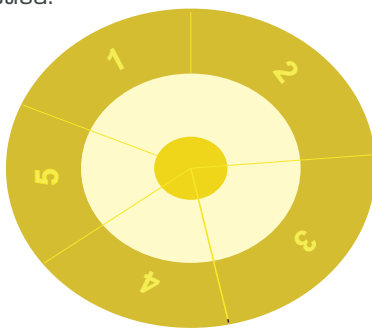
Se saca el puntaje promedio del taller.

Se escuchan valoraciones, aportes y sugerencias las cuales son anotadas en un papelógrafo.

13. EVALUACIÓN DEL TALLER (2)

Previamente los/as facilitadores/as han dibujado un círculo grande sobre dos pliegos de papel. Luego se dibujan 2 círculos más dentro del grande. Se divide el círculo en 5 partes, a la orilla de cada parte del círculo se escribe con letras legibles y con diferentes colores: contenidos, metodología, participación, facilitación, logística.

Ejemplo:



1. Contenidos
2. Metodología
3. Participación
4. Facilitación
5. Logística

Antes del último receso del taller, se presenta en el pleno el dibujo. Se les explica que se va a evaluar el taller en 5 dimensiones. Para ello se da este ejemplo: si se pone una cruz en el centro (círculo más pequeño), en CONTENIDOS, significa "BUENO". En cambio, si se coloca cruz en el círculo del medio, en LOGÍSTICA, significa REGULAR. Finalmente, si se coloca una cruz en la franja más externa del círculo, en PARTICIPACIÓN, significa DEFICIENTE.

El círculo se pone en un lugar privado y, desde este momento hasta antes de la evaluación del taller, todos/as deben haber llenado el círculo con sus marcas. Cada participante debe colocar una cruz en cada aspecto escogiendo uno de los 3 niveles: bueno, regular o deficiente.

Al momento de la evaluación se muestra el círculo con todas las cruces al pleno y se hacen valoraciones de los resultados.

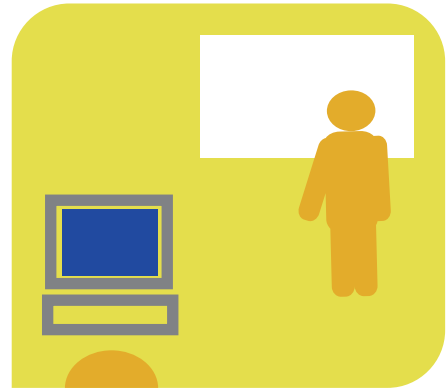
Para finalizar la evaluación, la/el facilitador/a señala los objetivos y resultados del taller que han estado pegados en la pared desde el inicio del taller y les pide a diferentes voluntarios/as que lean un aspecto cada uno, desde donde estén sentados. Se pregunta al pleno: ¿Cómo vemos el alcance de estos objetivos y resultados? ¿Por qué creen que lo logramos o no lo conseguimos? Se escuchan aportes y valoraciones concretas, también las sugerencias para mejorar. Aclarar a los participantes que cada aporte tiene que ser diferente y si ya se dijo algo, no hay que repetirlo. Lo que se busca es escuchar ideas nuevas y diferentes.



14. EXPOSICIÓN CON PRESENTACIONES DIGITALES

Se proyecta la presentación, asegurándose de que la ampliación de la imagen permita una buena lectura para todos/as. El/la conductor/a leerá o comentará el texto visible de manera clara y fuerte. Sólo explicará muy sucintamente aquello difícil de entender y motivará a los participantes que pidan aclaraciones si fuera necesario.

Es importante usar el lenguaje corporal (gesticulaciones y movimientos) y no hacer una exposición sentada, por ello se sugiere el apoyo de otro/a integrante del equipo de conducción en el manejo de la laptop.



15. HILO CONDUCTOR

Esta dinámica grupal sirve para que los participantes recuerden lo trabajado hasta el momento y permite, al concluirla, presentar los temas que siguen.

El/la facilitador/a explica que se va a reconstruir lo que se ha hecho o trabajado hasta el momento. Para ello, invita a uno de los participantes para comentar en voz alta los temas que se han trabajado. El/la conductor/a anota los aportes en un papelógrafo o alternativamente en una laptop con proyector y al final refuerza las ideas centrales del taller.

Se pregunta si hay algo de lo visto que no haya quedado claro para reforzarlo. Por último, se presenta el programa que sigue.

La Radio

Alternativamente se aplica esta dinámica para lograr los mismos fines.

Preparación del “micrófono”.- Se prepara una bola de papel del tamaño de una pelotita de ping-pong, se la sujeta en el extremo de plumón o marcador con cinta masking y se dibuja unos puntitos sobre la bolita, como si se tratara de un micrófono.

Preparación de las preguntas.- sobre los aspectos importantes de lo trabajado.

Dos conductores/as del taller simulan una entrevista: uno de ellos desde el “estudio central” se comunica con la otra persona, que es “el reportero de campo”, quien informará “en vivo” del taller a una “audiencia” (ficticia). Su objetivo es informar sobre lo más relevante de lo avanzado hasta el momento. El reportero entrevista a los/as participantes del evento con el apoyo del estudio central que le dictará las preguntas. El/la reportero debe tener agilidad para obtener respuestas indicando que solo dispone de 10 minutos para este reportaje.



16. INFORME DE LAS COMISIONES, EVALUACIÓN Y PALABRAS DE CLAUSURA

En plenario, el facilitador pega el cartel de los objetivos del taller y de lo que esperan los participantes y los lee. Luego pregunta: ¿qué se ha logrado en el taller? y ¿qué falta alcanzar en la fase práctica del módulo? Estas dos preguntas las contestan primero cuchicheando con 3 personas, se da un par de minutos. Luego, en plenaria se comparten las valoraciones y el facilitador anota los aportes diferentes; al final lee las valoraciones. Por último, las dos comisiones nombradas al inicio del taller informan rápidamente señalando cómo realizaron su trabajo, qué hicieron y cómo han percibido la disciplina y el bienestar de los/as participantes. Al final una pareja de promotor y promotora avisados con anticipación dan las palabras de agradecimiento y de clausura del taller. Se da un aplauso y fuerte abrazo o apretón de mano entre todos los/as participantes.

17. INFORME DE LAS COMISIONES Y DINÁMICA PARA LA EVALUACIÓN FINAL DEL TALLER

Para evaluar el taller: dinámica del sombrero sin cabeza.

Para esta dinámica se necesitan 3 sombreros, papelógrafos, plumones y masking tape.

Esta dinámica busca que los participantes respondan las siguientes preguntas:

1. ¿Qué te parecieron los contenidos del taller?
2. ¿Qué te quedó claro?
3. ¿Qué NO te quedó claro?
4. ¿Qué opinas de la participación de los/as campesinos/as?
5. ¿Qué opinas de los/as facilitadores/as del taller?
6. ¿Qué tal trabajó la comisión de disciplina y de bienestar?
7. ¿Qué puntaje le das al taller en una escala del 1 al 10? ¿Por qué?
8. ¿Qué mejorarías en un próximo taller?

Los/as participantes se sientan formando un círculo. El facilitador le pondrá a 3 personas distintas uno de los sombreros. Cuando él diga: "Ya", los que tiene el sombrero se lo ponen en la cabeza a la persona que tienen a la izquierda y así se sigue sucesivamente. Cuando el facilitador dice: "Alto", las 3 personas que tienen puesto el sombrero escuchan una de las preguntas y las responden. De esta forma se avanza con las preguntas.

Uno de los/as conductores anota los aportes en pliegos grandes.

Informe de las comisiones

Al final se da tiempo para que las dos comisiones den su informe, tratando no repetir lo ya dicho.

Clausura

Se pide a uno de los/as participantes anfitriones para que de las palabras de clausura y de agradecimiento a los participantes y a los/as conductores/as del taller. Se pide un fuerte aplauso para todos y todas.



18. LLUVIA DE IDEAS CON ORDENAMIENTO DE TARJETAS

Esta técnica consiste en formular una pregunta o problema al auditorio y recolectar todas las ideas, opiniones o soluciones que surjan sin censurar ninguna. La pregunta debe ser clara, concreta y debe estar escrita en un lugar visible.

A cada participante se le entregan tarjetas de color y plumones (si se quiere resaltar los aportes de las mujeres se le entregan tarjetas de otro color).

Cada participante debe escribir de manera resumida, clara y visible a la distancia, los aportes o respuesta a la pregunta. Se da un espacio de 5 minutos para que elaboren sus tarjetas.

Las tarjetas son leídas y entregadas al conductor/a, quien las pega sobre el pliego grande de papel (papelógrafo) ordenándolas y agrupándolas por similitud. También las puede agrupar en base al color para resaltar el aporte de las mujeres.

Terminada la agrupación de tarjetas, el/la conductor/a puede escribir una idea central en una tarjeta de otro color que resuma a las tarjetas agrupadas.

Al final, el conductor da lectura a las ideas centrales de las nubes y puede agregar otros elementos que no se hayan mencionado, para ello pregunta al auditorio si faltan aspectos, para escribirlos y agregarlos al ordenamiento señalado. Es recomendable contar con un apoyo para las tareas de leer, organizar y pegar.

19. LLUVIA DE ASPIRACIONES

Los materiales que necesita para este dinámica son: tarjetas de dos colores (uno para los hombres y otro para las mujeres), marcadores (o plumones) y cinta adhesiva.

Al inicio la/el facilitador/a plantea una primera **pregunta motivadora** para que los/as participantes expresen sus aspiraciones:

OBSERVEN EL PROBLEMA PRIORIZADO EN EL SISTEMA PRODUCTIVO, ¿QUÉ MEJORA DESEARÍAS REALIZAR O HACER PARA ENFRENTAR LOS PROBLEMAS PRIORIZADOS?

Se les entrega una tarjeta a cada hombre y mujer (cuide que le toque la tarjeta de su color, según su sexo). Los participantes escriben la mejora que desean realizar.

La/el conductor/a va ordenando y pegando las tarjetas de manera visible en un pliego grande, de manera que todos y todas puedan verlas.

MAPA PARLANTE: LA UPF ANTES, HOY Y EN EL FUTURO

El grupo recibe 3 mitades de pliegos grandes y en cada uno dibuja la forma de la Unidad familiar, ubicando primero la vivienda y las instalaciones, las áreas de cultivos y de animales, bosques, pastizales. Ubica la parcela poniendo como referencia dónde sale el sol. En el primer papelón dibuja cómo estaba antes, en el otro como está hoy y por último cómo estará en el futuro. Una vez hecho se pegan como un solo papelón en orden. Es aconsejable utilizar colores para hacerlo más llamativo. Poner el nombre de la familia dueña de la UPF y el área de la parcela.



21. PRESENTACIÓN EN PAREJAS

Con anterioridad al taller, la/el facilitador/a prepara 5 tarjetas por participante. En cada tarjeta el conductor ha escrito:

1. Nombre de la persona.
2. Lugar de donde viene.
3. Nombre de la organización que representa, Cargo que desempeña.
4. Animal, planta o cultivo elegido y por qué.
5. Lo que espera del taller. (Las tarjetas para las mujeres con esta frase son del mismo color y distinto al de las usadas para los hombres).

Cada participante recibe su juego de tarjetas con un plumón y responden a las frases en el lapso de 5 minutos. Seguidamente, se les explica que busquen una pareja en forma voluntaria, de preferencia a alguien que no conozcan, y se presentan y conversan en base a sus respuestas. Luego, se les indica que deben intercambiar sus tarjetas para que cada uno presente al otro y después de la exposición se les motiva con aplausos de los asistentes. A medida que van terminando, las tarjetas son pegadas por el/la facilitador/a en pliegos grandes de papel; según cada punto.

En el caso de expectativas, se preparan pliegos diferenciados para hombres y mujeres. Las tarjetas se van agrupando en base a respuestas comunes y se dibuja una nube alrededor, usando diferentes colores para resaltar dichas ideas. Es importante resaltar el aporte de las mujeres con nubes de otro color. Al final se da lectura a las expectativas y se responde: ¿Qué se puede lograr y qué no se va a poder lograr?

Materiales

Tarjetas de un solo color para las expectativas, pliego(s) de papel, cinta adhesiva para fijar las tarjetas y unir pliegos de papel, marcadores de punta gruesa (1 por persona).

Dificultades que pueden presentarse

Lo más difícil, como en todas las presentaciones de este tipo, es el manejo del tiempo; otra dificultad puede presentarse durante el agrupamiento de las tarjetas en "nubes" ya que no siempre se puede hacer con la suficiente agilidad y rapidez.

Preparación a considerar y prevención de dificultades

Para evitar excesos de tiempo en las presentaciones por parejas es importante aclarar previamente el funcionamiento de la moderación, en el sentido de que la/el conductor/a (moderador/a) tiene el rol de recordar las "reglas de juego" de cada dinámica. Esto debe hacerse de manera amable y, si es posible, con humor. En cuanto al agrupamiento de tarjetas, es bueno contar con el apoyo de otra persona.



22. PRESENTACIÓN ENTRE GRUPOS

Se forman grupos por tipo o categoría de participantes (por ejemplo: promotores/as en formación). Luego cada grupo tiene unos 5 minutos para preparar a un/a representante que presente a su grupo explicando: por qué están aquí, qué hacen para promover el proceso CaC cuando no están en el taller, qué pueden aportar para que salga bien la visita intercambio y qué esperan de los/as demás grupos. Al final, el /la representante presenta a cada uno/a con nombre y apellido y de dónde es. Durante la preparación es de ayuda que el/la representante tome notas para evitar ser corregido en público por los integrantes de su grupo.

23. RONDA DE DEBATE Y OPINIONES PARA QUE SURJAN "IDEAS Y CONCLUSIONES" SOBRE UN TEMA EXPUESTO

Este debate se hace con el conjunto de los/as participantes a partir de preguntas generadoras. Estas deben ser claras y estar visibles para que todos las puedan leer. Las opiniones son anotadas por el conductor en pliegos de papel.

Para ello se pueden hacer rondas de respuesta de hasta un máximo de 5 intervenciones por pregunta, precisando que las ideas no se pueden repetir y que los aportes deben ser concretos. Se anotan en pliegos de papel las ideas nuevas, frases cortas que expresan la idea central.



24. SILUETAS CON CUALIDADES Y HABILIDADES DE PROMOTORES/AS Y FACILITADORES/AS

Se trabaja en 3 grupos, uno de promotores: uno de promotores hombres, otro de promotoras mujeres y uno de facilitadores/as. Uno de los grupos de promotores /as trabaja sobre las cualidades y habilidades del promotor/a y el otro grupo de promotoras trabaja cualidades y habilidades de un facilitador/a.

El grupo de facilitadores/as trabaja los dos temas.

Se unen unos papelones y se dibuja la silueta de una persona a tamaño real. Para ello, uno de los participantes se acuesta sobre la sábana y otra persona con el plumón dibuja la silueta. Luego escriben el título de su trabajo (Promotor o Facilitador).

A cada grupo se le da tarjetas de colores, plumones y masking tape. Deben hacer una lluvia de ideas con el uso de tarjetas de color por grupo.



Se explica que identifiquen aportes para cada uno de los siguientes elementos:

1. Conocimiento básico que debe saber. Los aportes se escriben en las tarjetas y se colocan alrededor de la cabeza del dibujo.
2. Valores y afectos básicos que debe tener. Se colocan en el pecho y corazón.
3. Actividades e iniciativas básicas que debe realizar. Se colocan en brazos, manos, piernas y pies.

Primero se trabaja el tema de promotores/as. Los dibujos se presentan en plenario y se abre un espacio para aclaraciones y aportes. Al final el/la facilitador/a puede aportar nuevas tarjetas o quitar las que no sintonizan o contradicen lo planteado. La misma dinámica se hace para trabajar las cualidades del facilitador/a.



25. SOCIODRAMA: LA SEÑORA FINCA ESTÁ ENFERMA

Objetivo.- Este sociodrama permite que los participantes se den cuenta de lo que sucede cuando un proceso de desarrollo se basa en una apreciación unilateral (no participativa), superficial y reduccionista - productivista (de una sola dimensión de la realidad). A la vez, el sociodrama permite tomar conciencia de que es necesario sustentar un proceso de desarrollo y sus mejoras sobre un buen diagnóstico participativo y una adecuada priorización de los problemas.

Personajes.- Se selecciona a 3 participantes voluntarios que asumen los roles del “señora Finca”, del “médico 1” y del “médico 2”. La señora Finca se puede caracterizar pegándose ramas verdes sobre la ropa.

Historia.- La señora Finca se siente muy mal y va al médico 1 y este le pregunta al Sra Finca qué tiene. El Sra. Finca le dice que se siente débil y que tiene dolores en diferentes partes. El médico 1 lo ausculta solamente un poco y no le pregunta más. Luego, tomando en cuenta solamente esos síntomas, le dice: “Usted tiene plagas por todas las partes, ya no está fertilizado y sus semillas ya no rinden”. Luego, apuradamente, le da una receta que debe comprar y que consiste en 1 litro de insecticida, 20 sacos de úrea y 1 saco de semillas transgénicas.

El paciente se va y dado que no tiene mucho dinero se compra solo el insecticida y se lo aplica al cuerpo. El resultado es alivio al comienzo pero luego siente más debilidad y dolores. Dado que cada vez está peor, se va al médico 2.

La Sra. Finca le cuenta al médico 2 sus síntomas y el remedio que ha tomado. El médico 2 se pone muy preocupado y le pide paciencia y voluntad para hacer un buen examen diciéndole que es fácil hablar de los síntomas pero hay que conocer las causas.

¹O señor Parcela, señor Chacra, etc.



Para conocer las causas, el médico 2 le hace una serie de preguntas que aclaran que el Sr. Finca ha quemado todos los residuos de su cosecha, que ya no practica la asociación y rotación de cultivos sino el monocultivo. Por estas causas, se han producido los siguientes efectos: la tierra ha perdido la fertilidad y se está erosionando. La gente que vive en la finca se alimenta mal, no tiene árboles y por esto la mujer y los niños tienen que ir lejos a conseguir leña. Además hay un problema más, la mujer quisiera producir alimentos, pero el hombre toma sus decisiones solo.

Luego de este buen examen el médico le dice Sr. Finca: "Usted tiene que cambiar de su forma de vida para que la gente que vive en usted esté nuevamente feliz, más alimentada y no recargada de trabajo innecesario. Pero esto se puede lograr solo poco a poco y, a medida que usted se mejore, también la gente que vive con usted va a mejorar. Ud. tiene muchos problemas de salud pero comencemos primero por los problemas de fondo y esto es que su tierra está muy agotada y su gente muy desmoralizada".

También le dice: "Hay muchos remedios pero el que se debe aplicar debe ser barato, fácil de usar, de rápido impacto que a lo mejor logren otros resultados sobre otros problemas como son el suelo seco y la mala alimentación de la gente que trabaja con él".

Finalmente le dice: "Para que se supere la desmoralización el hombre tiene que preocuparse por la sobrecarga que tienen la mujer y los hijos. Los puede aliviar instalando una cocina mejorada. Esto permitirá que crezcan nuevamente árboles y que haya tiempo para que el hombre y mujer, juntos, se dediquen más a la producción de alimentos".

Luego del examen la Sr. Finca está muy convencida de que así se va a curar y le agradece mucho al médico 2.

Análisis del sociodrama.- Terminado del sociodrama se pregunta a los/as participantes: ¿Qué sucede cuando...

- hacemos un diagnóstico muy superficial?
- en el diagnóstico solamente vemos los problemas productivos?
- solamente queremos resolver un efecto y no la causa?
- el remedio a la mejora no es la precisa?

26. SOCIODRAMA SOBRE EL MODELO AGROALIMENTARIO

Los roles a representar en el sociodrama son:

- Una pareja de campesinos que entre otros se dedica al cultivo de trigo y maíz
- Un/a líder campesino que apoya a su sector contra el deterioro cada vez mayor de las condiciones de vida a través de la promoción de la agricultura sostenible y la seguridad/soberanía alimentaria.
- Un técnico que trabaja para un programa de extensión del gobierno, orientado a fomentar "cadenas productivas" en el sector campesino.
- Un funcionario de la entidad del gobierno, para la importación de alimentos
- Un ejecutivo de una empresa grande nacional, importadora de granos y agro-exportadora de hortalizas y frutas enlatadas y congeladas.
- Un representante de una empresa transnacional, especializada entre otros que vende grandes volúmenes de granos (en especial trigo), producido en EEUU y Europa y en la compra de



Al argumento es el siguiente:

Primera parte:

La pareja de campesinos tiene una unidad familiar diversificada, combina la producción para el autoconsumo con la de venta al mercado. El trigo (o maíz) es su cultivo de mayor importancia para el ingreso de dinero. En los últimos años los precios han ido bajando cada vez más a tal grado que casi no conviene producir el trigo. El técnico del programa de extensión del gobierno trata de convencer a la pareja que la solución a los bajos precios es producir un cultivo de exportación con paquetes tecnológicos “ejemplo alcachofa”, destinando las áreas de cultivos alimenticios. El esposo simpatiza con esta idea, pero la esposa desconfía, pensando en que no va a poder resolver los problemas alimentarios de la familia.

Segunda Parte:

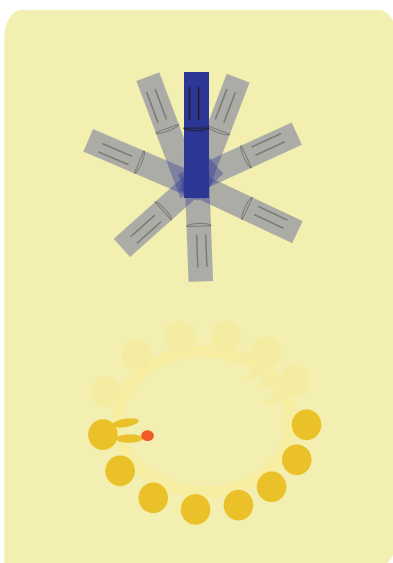
El técnico del programa de extensión, el funcionario de la entidad del gobierno para la importación de alimentos, el empresario importador-exportador se encuentran, invitados por la transnacional en un evento de promoción de las ventajas del trigo barato y de la agro-exportación de productos como la alcachofa. Se percibe cómo consideran como atrasado la agricultura campesina y como perciben todas las ventajas para cada uno de los presentes:

- El técnico ve que tal vez puede logra un mejor empleo, una pasantía sobre nuevos paquetes tecnológicos a costo de la transnacional y ve que todo lo que ha estudiado por fin se va a ser realidad.
- El funcionario del gobierno ve que se puede mantener la gente contenta con el pan barato y además percibe que puede tener “su parte” de parte del importador-exportador y de la transnacional.
- El importador exportador y el representante de la trasnacional ven el dinero fácil que le significa la compra y venta de mayores volúmenes y los “amarres” con los demás presentes. Para la transnacional significa también consolidar su presencia y expansión en el país.

Tercera Parte:

La pareja de campesinos se encuentra con el/la líder campesina y se consultan sobre la propuesta del técnico de destinar sus áreas a un cultivo especializado de exportación. Este, sabiendo lo que hay detrás de todo esto les aclara y les hace ver la importancia de la AS y de la S/SA. El esposo todavía no se convence del todo pero con los argumentos de ambos esposa y líder cambia de idea.

27. TÉCNICAS PARA FOMENTAR QUE TODOS PARTICIPEN DANDO SU OPINIÓN



Plumón borracho

Se forma un círculo (sentados o de pie) y el conductor hace girar un plumón en el centro del círculo esperando que se detenga. Al que señale el plumón, deberá hacer su aporte. Seguidamente, el que participó hace girar el marcador/plumón y así sucesivamente hasta abordar todas las preguntas.

Papa caliente

Se forma un círculo y se entrega una pelota (de verdad o hecha con cualquier material) a uno de los integrantes del círculo. Simultáneamente, una persona con los ojos cerrados, sentado en un pupitre o una mesa, golpea la mesa. A la indicación del facilitador, la pelota debe de girar en el círculo pasando de mano en mano, cuando el golpe se detiene la persona que tiene la pelota contestará la pregunta.

En ambas dinámicas, el final el facilitador concluye agregando y resaltando los elementos de importancia que no se hayan mencionado.



28. TRABAJO EN GRUPOS CON PREGUNTAS GENERADORAS

Las preguntas generadoras deben ser claras, concretas y no más de 5 preguntas por grupo.

Deben estar escritas en un lugar visible o entregarse de manera impresa a cada grupo.

Las preguntas deben permitir la reflexión y debate de los/as integrantes del grupo para que encuentren respuestas válidas y significativas.

Cada pregunta generadora debe conducir a que el grupo:

- Formule y analice un cierto número no muy amplio de respuestas.
- Priorice lo que considere más importante. Esto genera más debate y reflexión.



Para ordenar el trabajo y la reflexión es necesario nombrar un/a moderador/a y, para que las ideas no queden sueltas, hay que nombrar a un/a relator/as quien será el responsable de presentar el resultado del grupo en plenaria. Tanto el moderador como el relator son elegidos antes de iniciar la reflexión de las preguntas.

Es necesario que la/el responsable de conducción de esta dinámica apoye a los grupos a fin de minimizar las dificultades metodológicas, de tiempo y de comprensión de las preguntas. Debe asegurarse de que las moderaciones internas de los grupos permitan una buena participación y resultados, orientando a que las respuestas no sean escuetas.

Para presentar el resultado de los trabajos en la plenaria, la/el relator/a de cada grupo:

- presenta a los integrantes del grupo y cuenta cómo se organizaron para trabajar.
- comparte los resultados de manera concreta leyendo los aportes a cada pregunta, sin dar muchas explicaciones.

Al final, se abre un pequeño espacio para preguntas aclaratorias de los demás grupos. La/el facilitador/a expresa sus felicitaciones por el buen trabajo desarrollado y todos/as se brinda los aplausos de los asistentes. Con los aportes de todos los grupos la/el facilitador/a extrae conclusiones, tomando ideas claves de los aportes de los grupos, reforzando algunos elementos que no hayan sido considerados.

29. UNA POESÍA O CANCIÓN (RIMADA) SOBRE LA IMPORTANCIA DEL DPR

La idea es tomar como base la música de una canción conocida o escribir un poema, que rime, utilizando como letras las principales ideas sobre el DPR para consolidar los aprendizajes de contenidos. Escrita y ensayada la canción o poesía, luego se presentará al plenario.

Ejemplos de ideas que podrían extraer contenidos en la canción o poesía:

- Permite entender y valorar la situación de una UPF, una comunidad.
- Facilita la planificación de acciones de desarrollo.
- Se detecta la necesidad o problema más sentida por la gente.
- Permite a la gente reflexionar sobre su situación.
- Permite identificar dónde comenzar a resolver los problemas.
- Permite potenciar las capacidades de las personas.
- Es incluyente, cada cual a su modo y ritmo.



Luego plantea la segunda pregunta motivadora:

OBSERVEN EL PROBLEMA PRIORIZADO EN EL SISTEMA DE VIDA (DOMÉSTICO), ¿QUÉ MEJORA DESEARÍAS REALIZAR O HACER PARA ENFRENTAR LOS PROBLEMAS PRIORIZADOS?

Se repite el procedimiento anterior.

El resultado se expresa en una lista ordenada por sexo y se abre a la discusión. La/el facilitador/a ayuda a ubicar aquellas aspiraciones que se relacionan con la condición y posición de hombres y de mujeres.

Plantea que hay que lograr que no solo primen los intereses y aspiraciones de los hombres. Es importante tener en cuenta, consensuar y apoyarse mutuamente para que se puedan lograr las aspiraciones de hombres y mujeres. Además, es necesario potenciar y mejorar la situación de las mujeres a través de la Agricultura Sostenible.

30.. VISUALIZACIÓN DEL PROCESO (CICLO) CON ELEMENTOS DE CARTULINA

Busque en el MÓDULO 2. MATERIAL DE APOYO, material 2. Figura 1. Ciclo formativo para la promoción de la Agricultura Sostenible mediante la metodología “de Campesino a Campesino”. Recorte cartulinas de distintos colores, con las mismas formas de la figura. Copie cada parte del esquema en una cartulina. Aparte, arme una sábana pegando pliegos grandes de papel y péguela sobre la pared. Tenga a la mano masking tape o cinta adhesiva.

A medida que va explicando cada parte del ciclo, pegue la cartulina correspondiente. De esta forma se va mostrando cada elemento solo cuando se menciona. Al final de la explicación, las cartulinas pegadas deben reproducir el material 2.

Dificultades que pueden presentarse

Exceso en las explicaciones (demasiado detalles) y falta de tiempo (por ejemplo, al armar las “sábanas”).

Preparación a considerar

Preparar (antes del taller) los elementos de cartulina para el esquema del ciclo formativo. Tener todo listo antes de comenzar.

3. VISUALIZACIÓN Y PRESENTACIÓN DE TEXTOS Y CUADROS CON TEXTOS EN PLIEGOS GRANDES DE PAPEL



Los pliegos grandes de papel deben de ser elaborados con letras y números legibles a la distancia, usando colores de marcadores/plumones que sean llamativos y visibles.

Programa del taller

El programa de un taller se transcribe previamente a un pliego grande de papel y se coloca en un lugar visible para que el/la conductor/a puede referirse al mismo cada vez que inicia un nuevo tema. Esto también ayuda a reconstruir el día anterior y orientar el trabajo del día siguiente.



